

# ごうどうくん



# 11 月号



The November issue of the goudoukun

November

P.1~4

## 今月号のラインナップ

- ◎GoToキャンペーン
- ◎令和2年分 年末調整について
- ◎固定資産税の減免について
- ◎企業融資の否決理由

P.6

## 今月号のお客様紹介

- ◎Karuizawa ROABEE
- ◎新クリニック
- ◎東鯨 本店



タメに  
なる!!

P.5

## 短編コラム

合同会計グループ・社労士が今月もお客様のためになるコラムを連載します。



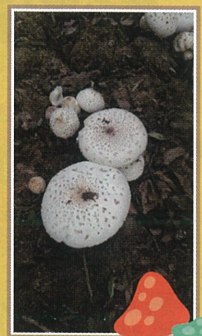
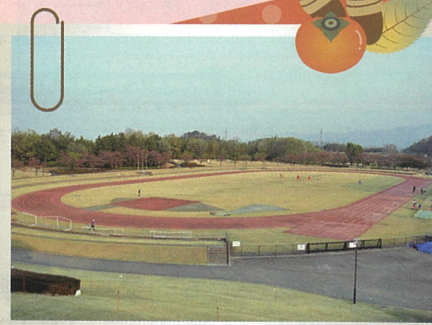
税理士法人合同会計 代表社員

中野 隆二

こんにちは、相変わらずのコロナ禍ですが皆様お元気ですか。終息はまだまだ見えず、それどころかこれから寒くなってきてますます感染拡大なんてニュースもそこら中から聞こえてきますが、それを聞いて落ち込んでばかりいても仕方ないのでこは一番身体を鍛えてがんばりましょう。

ところでいつもの御挨拶を書いていますとくだらぬ発見や間違いを多々見つけてしまいます。前回までもアラートとかコロナの意味とか自己満足のように皆様にお伝えしましたが、今回はコロナ禍（コロナか）・・・。現在流行語のように使われておりますので読めない方はいないと思いますが、私ずっとこの“禍”（しめすへん？ねへん？）をさんずいの”渦”（これも“か”と読みます）と間違えて読んでいました。禍は音読みで カ 訓読みで ワザワイ と読むのだそうです。禍根（かこん）を残す、禍（わざわい）転じて福となす、などに使われます。一方さんずいの渦は音読み カ 訓読み ウズ です。混乱の状態を表すそうです。渦中（かちゅう）混乱の中という意味です。渦中の栗を捨う→× これは火中らしいです。くだらぬ発見ですが、これも書かないと見つけられなかったものなのでちょっと嬉しく思います。もっとも日常生活ではあまり役に立たない、むしろ耳障りなうんちく的なもの？でありましょうか。

先程、こんな時期なので身体を鍛えてとお伝えしましたが、私事では今でもランニングを続けております。ウィークデイは週3回ほど夜8時頃から家の周りを10kmくらい、週末2日は近隣のもみじ平総合公園をとろとろ走っております。もみじ平は運動場と隣の野球場の周囲を一周すると3kmくらいで3周なんとか走ります。写真はネットから拝借したもみじ平公園の競技場と走りながら見つけたキノコです。たくさん生えていたのでつい撮ってしまいました。赤いのがニオイコベニタケ、白いのがオオシロカラカサタケ、どちらも毒キノコで食べられないみたいです。





## GoTo キャンペーン



税理士法人 合同会計

監査第二事業部

主任 清水典子

GoToキャンペーンは新型コロナウイルスの影響で不況になった観光業や飲食業、イベント事業などを復興させようとする取り組みです。

メディア等で連日報道されていますが、その仕組みと参加方法はどうなっているのでしょうか。

現在施行されている **GoTo** キャンペーンは **4** 種類です

	内容	割引額
GoToトラベル	旅行代金から半額相当の割引やクーポンがもらえる	最大1人あたり 20,000円まで/泊
GoToイート	飲食店で使えるお得なクーポン・ポイントがもらえる	最大1人あたり 1,000円分のポイント
GoToイベント	イベントやエンターテインメントのチケット割引やクーポンがもらえる	2割引相当分
GoTo商店街	商店街で行われるイベント開催やプロモーション、商品開発の援助	詳細不明

GoTo  
トラベル

7/22から開始され、東京についても10/1から追加されました。

ただし、割引額は地域共通クーポンも含まれているため、必ずしも旅行代金から割引されるわけではありません。また、地域共通クーポンが使用できる期間は旅行最終日までとなっています。事業使用の場合、消費税区分の経理処理が必要になるため、監査担当者にご確認ください。

GoTo  
イート

10/1から順次開始されています。

オンライン予約が基本で、各オンラインサイトにてポイントとして割引が付与されます。プレミアム食事券は、各自治体が発行するため、お住いの地域の自治体サイトをご確認ください。飲食店加盟の受付は、各自治体の特設サイトにて行われています。

GoTo  
イベント

10/19チケット販売事業者の公募、  
10/26主催者の公募が始まったばかりです。

GoTo  
商店街

10/2より主催者の先行募集が始まりました。



感染予防をしつつの事業展開のため、なかなか積極的な利用が難しい昨今ではありますが、新しい事業展開の一環としてとらえ、この難局を協力して乗り切ってはいかがでしょうか。



# 令和2年分 年末調整について

今年も年末調整の時期となりました。  
そこで今回は昨年と変わった点について確認してみます。

## 給与所得控除に関する改正

給与の収入金額から差し引かれる給与所得控除額が、引き下げとなりました。  
引き下げ額は、年間の給与収入が850万円以下までは一律10万円、850万円超は10万円～25万円となります。  
※給与所得控除額は、サラリーマンの経費相当額として給与の収入金額から自動的に控除できる金額です。

## 基礎控除に関する改正

従来、収入や所得の金額に関係なく、一律38万円の控除額が適用されておりましたが、合計所得金額に応じて控除できる金額が変更となりました。

合計所得金額	基礎控除額	
	改正後	改正前
2,400万円以下	48万円	38万円 (所得制限なし)
2,400万円超 2,450万円以下	32万円	
2,450万円超 2,500万円以下	16万円	

(国税庁HP「年末調整がよくわかるページ」「昨年から変わった点」)  
※年末調整の際には『給与所得者の基礎控除申告書』の提出が必要となります。

## 子ども・特別障害者等を有する者等の所得金額調整控除の創設

年間の給与収入の金額が850万円を超える所得者で、以下のいずれかの要件に該当する場合に最高15万円を上限に給与所得の金額から控除することとされました。  
これは850万円超の所得者に対し、上記の給与所得控除額の引き下げによる税負担の増加を調整する措置となります。

- 【適用の要件】**
- ・所得者本人が特別障害者
  - ・同一生計配偶者が特別障害者
  - ・扶養親族が特別障害者
  - ・扶養親族が年齢23歳未満(平成10年1月2日以後生)
- ※年末調整の際には『所得金額調整控除申告書』の提出が必要となります。

## 各種所得控除等を受けるための扶養親族等の合計所得金額要件等の改正

上記の給与所得控除や基礎控除の改正に伴い、配偶者や扶養親族等の合計所得金額要件がそれぞれ10万円引き上げられました。  
主な区分による改正内容は以下の表のとおりです。

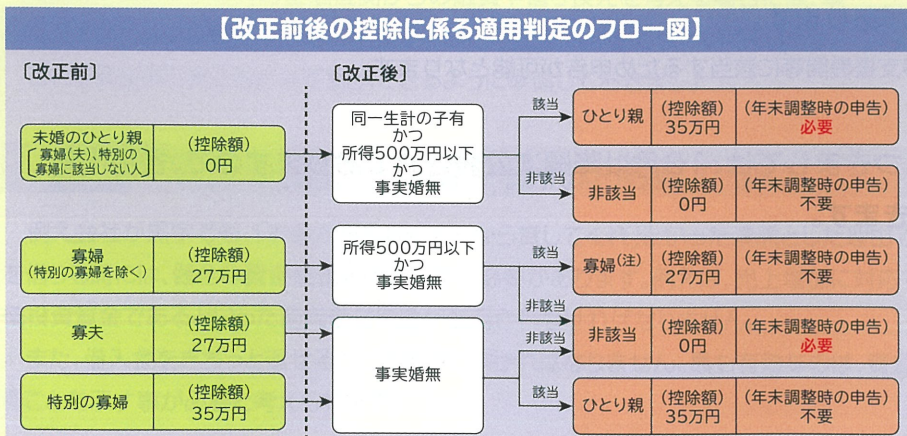
扶養親族等の区分	合計所得金額要件	
	改正後	改正前
同一生計配偶者	48万円以下	38万円以下
扶養親族	48万円以下	38万円以下
源泉控除対象配偶者	95万円以下	85万円以下
配偶者特別控除の対象となる配偶者(注1)	48万円超133万円以下	38万円超123万円以下
勤労学生	75万円以下	65万円以下

(国税庁HP「年末調整がよくわかるページ」「昨年から変わった点」)

(注)1 配偶者特別控除額の算定の基礎となる配偶者の合計所得金額の区分についても、それぞれ10万円引き上げられています。  
2 上記のほか、家内労働者等の事業所得等の所得計算の特例について、必要経費に算入する金額の最低保障額が55万円(改正前:65万円)に引き下げられています。

## ひとり親控除及び寡婦(寡夫)控除に関する改正

従来、寡婦(寡夫)控除は、離婚や死別によりひとり親となった場合に適用されておりましたが、今回の改正により婚姻歴に関係なく、ひとり親に対する控除が適用されることとなりました。具体的には以下の表のとおりです。



(国税庁HP「年末調整がよくわかるページ」「昨年から変わった点」)

これまでに確認した改正に伴い、年末調整関係の様式も変更されています。  
詳しくは国税庁のホームページの『年末調整がよくわかるページ』でもご覧いただけます。  
また、年末調整手続きの電子化に向けた取組として、『年末調整控除申告書作成用ソフトウェア』もダウンロードが可能となっております。  
※年末調整手続きの電子化については、ごとうり君(5月号)をご参照ください。

その他ご不明な点等は各担当者までお気軽にお問い合わせください。

(注)改正前の「寡婦(特別の寡婦を除く)」に該当する方が、左記適用判定の結果、「寡婦」に該当する場合において、その人と生計を一にする子を有するときは、「ひとり親」(控除額:35万円)に該当し、年末調整の際にその異動内容について申告する必要があります。  
なお、改正前の「未婚のひとり親(寡婦(夫)、特別の寡婦に該当しない人)」に該当する人が、適用判定の結果、「ひとり親」に該当する場合の申告については、以下の記載例を参考に、「寡婦」、「寡夫」又は「特別の寡婦」欄を「ひとり親」に訂正するなど、適宜の方法により申告してください(給与所得者の扶養控除等(異動)申告書の「左記の内容」欄を記載する必要はありません)。



## 固定資産税の減免について

中小企業・小規模事業者の税負担を軽減するため、事業者の保有する建物や設備の2021年度の固定資産税及び都市計画税が事業収入の減少幅に応じゼロ又は1/2となる制度をご紹介します。

### 減免対象

事業用家屋及び設備等の償却資産に対する固定資産税(通常、取得額または評価額の1.4%) 事業用家屋に対する都市計画税(通常、評価額の0.3%)



### 対象及び効果

2020年2月~10月までの任意の連続する3か月間の事業収入の対前年同期比減少率	減免率
50%以上減少	全額
30%以上50%未満	1/2

※事業収入が前年同期と比較して概ね20%以上減少している場合であり、一時に納税を行うことが困難と認められる場合には納税の猶予制度を活用することも可能です。

### 申請方法

・全国に存在する **認定経営革新等支援機関等** に **①中小企業者等であること②事業収入の減少③特例対象家屋の居住用・事業用割合**

について確認を受ける必要があります。

・対象設備の所在する市町村が定める申告書様式を利用して、認定経営革新等支援機関等から申告書を発行してもらい、申告期限まで(2021年1月末)までに固定資産税を納付する市町村に必要書類とともに軽減を申告する必要があります。

※当社につきましては、認定経営革新等支援機関等に該当するため申告が可能となります。



各市町村が定める申告書様式につきましては、10月以降順次公表されておりますので、各担当者から随時アナウンスをさせていただきます。



## 企業融資の否決理由



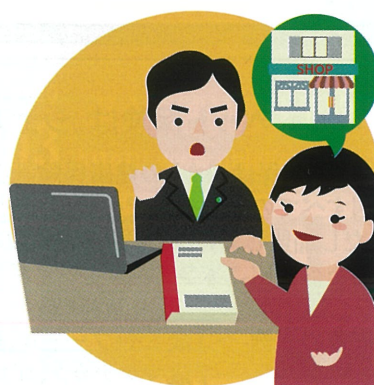
新型コロナウイルスが与えた経済への影響は多大で、融資が必要な方はこれからさらに増える事が見込まれます。そこで今回は融資を否決される理由について3点ほど紹介させていただきます。

### 1 会社・事業の財務状況が不健全

法人が銀行の融資において最も見られるポイントが財務状況です。

財務状況とは、損益計算書や貸借対照表等の決算書に記載されている内容を指します。具体的には下記のポイントがチェックされ、不健全と判断された場合は審査が通りづらくなります。

- ・営業利益及び経常利益が黒字であるかどうか。
- ・3期の売上を比較し、減少傾向では無いか。
- ・純資産がマイナスになり債務超過に陥ってないか。
- ・在庫や売掛金が架空計上されたものではないか。
- ・売上に対して借入金が大きすぎないか。



### 2 他行との借入の関連

事業が少し軌道に乗ってくると、メインバンク以外の銀行から現在の融資利率より低いレートで融資を持ちかけられるケースも少なくありません。

確かに借入する側から見れば利息は安いに越したわけではないのですが、これがメインバンクに対するNG行為となってしまう場合もあり、メインバンクから融資を断られてしまうケースもある様です。

もちろん複数の金融機関と取引すること自体は問題がないのですが、メインバンクからして見れば、融資するとき立てた利息収入や融資残高の減少により当初の収支計画が狂ってしまいます。

もしメインバンク以外の金融機関からの融資や借り換えを考える場合には、事前にメインバンクの融資担当者に相談するなどの配慮も必要ではないでしょうか。これを資金繰り表と合わせて提示できるように準備しておきましょう。



### 3 融資希望額の動機や目的が明確でない

例えば会社が黒字でも、「お金が足りなくなるから貸してくれ」といった漠然とした理由では、銀行はお金を貸してくれません。お金を借りる時には、健全な資金使途を明確にする必要があります。例えば、売上増加に対応するための仕入資金、業務拡大のための設備投資資金であるといった前向きな使途が説明されなければなりません。

また、借入金をきちっと返せることも説明しなければなりません。最も有効なのは、資金繰り表をつかって返済財源がしっかりとあることを示す事が必要と考えられます。



## 今月のコラム

### 「ぐんじけん」のご紹介

株式会社  
高崎総合コンサルタツ

経営者の皆様。

秋も深まり肌寒くなってきた今日この頃ですが、如何お過ごしでしょうか？

(株)高崎総合コンサルタツでは、新しい知識の獲得や、経営者同士の交流による情報交換の場として「ぐんじけん」を毎月開催しております。2020年に取り上げたテーマは以下のようにしております。

1月「アクセス解析」、2月「現代のサブスクリプション」、3月「健康を買う！正しい食事への投資」、4月「新型コロナウイルスに関する支援の現状」、5月は開催自粛、6月「統・新型コロナウイルスに関する支援の現状」、7月「経営物理学入門講座」、8月「行動経済学のキホン」、9月「パワハラ防止法」、10月「怪しい投資」…

セミナーや研修では、一方的に講師が話をすることが多いのですが、「ぐんじけん」は参加者の御意見・御提案を取り入れながら進める参加型のセミナーです。

経営者が集まるサロンという敷居が高く感じるかもしれませんが、「ぐんじけん」ではどなたでも気軽に【経営に関すること・時流の情報・他業種経営者との交流】を図ることが出来ます。

「ちょっと気になるな…」と思った方は、遠慮なくお問い合わせください。お待ちしております！

株式会社 高崎総合コンサルタツ 中林 大樹

### ペット保険は、シェアNo1のアニコム損保にお任せください

株式会社  
エフピーエス

アニコム損保はペットの健康保険証を発行し病院の窓口での負担額を3割または5割負担に抑える事が出来ます。全国すべての動物病院での診療が対象です。

(ただし加盟していない動物病院での支払いの場合は全額負担をした後に保険金請求となります。)

大切なペット(ご家族)が病気やケガで動物病院にかかる健康保険が無いので当然ですが治療費が高額となります。

治療費の一例	・4歳トイ・プードル、症状名/膝蓋骨脱臼、入院4日/手術1回	治療費合計	188,000円
	・7歳マンチカン、症状名/尿結石、入院5日/手術1回	治療費合計	290,000円

こんな診療費を最高7割まで保険でカバーする事が可能です。

加入出来るペットは『犬』、『猫』の7歳11ヶ月まで

『鳥』、『うさぎ』、『フェレット』の3歳11ヶ月まで

原則、ご継続は終身で可能です。

こんなに可愛らしい、あなただけの健康保険証を大切な家族の為にご準備しませんか？

お支払いする保険料は 『犬ちゃん』月々2,340円～ 『猫ちゃん』月々2,380円～



弊社代理店も随時、取扱可能な保険はリニューアルしています。

2020年9月からはチューリッヒ(生命保険)もご案内出来ます。

チューリッヒのがん保険は自分だけのカスタマイズ設計が可能で毎月の支払い保険料も自由自在。

自分だけのオリジナル保険をお探しの方は、お気軽にご相談下さい。

株式会社 エフピーエス 松村 幸雄

## 社会保険労務士のすぐ役立つ一言アドバイス

### 事業主を救う業務災害補償保険

前号にて株式会社エフピーエス様よりご案内のあった業務災害補償保険についてです。業務災害補償？「国の労災に加入しているから関係ないかな。」と考える方が多いかもしれません。車に例えると「対人・対物等の自動車保険」と同じです。自賠責だけでは補償が足りないため、賠償金支払いのリスク回避として多くの方が自動車保険に加入しています。

国の労災では逸失利益(業務災害が起きなければ労働者が得ていたはずの利益)は補償の対象外であるため、業務災害が起こると国の労災だけでは、補償は足りません。業務中に起きた事故については、事業主に多大な責任があるため、裁判所は従業員や遺族からの1億円を超える請求を認めています。補償内容を聞くと、加入しない理由を探す方が難しい保険です。

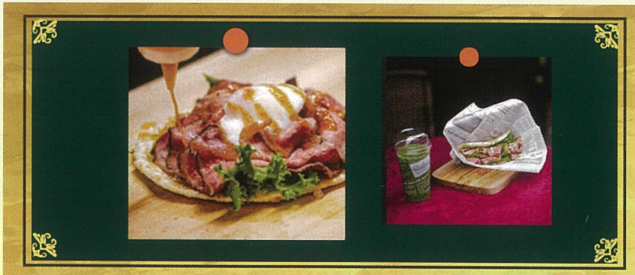
助成金総合コンサルタント・社会保険労務士 星野 裕武



# お客様 耳より 情報

## おいしいお肉にかぶりつく幸せ。

厳選された食材と店内調理にこだわっており、  
できたての美味しさをご用意致します。  
旧軽井沢銀座通りの近くですので、  
軽井沢観光の際にはぜひお立ち寄りください。  
スタッフ一同、笑顔と真心でお待ちしております。



**Karuizawa ROABEE**  
ROAST BEEF PIZZA WRAP & SMOOTHIE

TEL 0267-41-6620  
長野県北佐久郡軽井沢町軽井沢586-1  
7月~8月 / AM10:30~PM6:00  
上記以外 / AM10:30~PM5:00



**Shin Clinic**  
新クリニック

受付時間 9:00~12:00 15:00~18:00

☎ **042-621-6203**

24時間WEB予約

<https://www.nhlclinic.com/>

当クリニックの特色は2004年の開院当時より  
無痛分娩です。

当クリニックの年間分娩件数は約500件ですが  
出産される方のほぼ100%の方が無痛分娩で  
出産されており、都内においても高い実績で  
あり、安全に無痛分娩を行うことができます。

24時間いつでも対応しており、無痛費用も  
分娩費に含まれており、別途無痛分娩費は頂いて  
おりません。

豊富な設備・実績で安全、高い医療技術で痛みや  
不安軽減に力をいれ安心できる医療施設を目指  
しております。



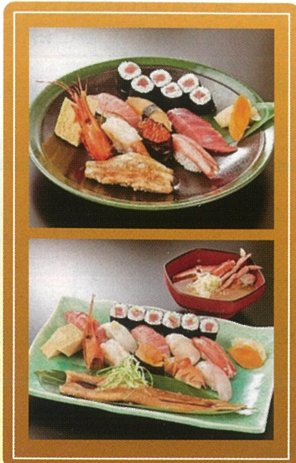
診療時間	月	火	水	木	金	土	日	祝
9:00~12:00	○	○	○	休	○	○	休	休
15:00~18:00	○	○	休	休	○	△	休	休

※土曜日午後は15:00~17:00

院長 福嶺 紀隆

アクセス **東京都八王子市台町2丁目16-8**

## 埼玉に海がある



当店は、『鰯と磯料理』の店として大宮駅前に店舗を構え、  
おかげさまで58年になります。

安くて旨いを信条にネタ・シャリ・醤油と素材にこだわったお鰯を♪  
さらには厳選した日本酒を♪

安心、安全にご提供しております。

もちろん明朗会計でお召し上がりいただけます。

大宮へお立ち寄りの際には是非足をお運びください。

※プレミアム付食事券を使用した『Go To Eatキャンペーン』で  
ご利用になれます。

2F席もあります。(座敷席のほか掘りごたつ席、椅子テーブル席もあり、最大収容人数  
70名様まで承っております。)

【営業時間】火~土 : 17:00~23:00

日、祝日 : 11:30~14:00

16:00~22:00

定休日 月曜日

電話番号: **048-641-2481**

**東鰯 本店**

〒331-0045

埼玉県さいたま市大宮区大門町1-7

JR大宮駅東口 徒歩1分



# 体を温める食べ物・飲み物



季節が移り変わり、だんだん寒さが厳しくなっていきます。  
寒い日には温かい食べ物や飲み物を口にしたくなりますが、例え温かくとも体に取り込むと体を冷やしてしまうものがあります。例とすると、製造工程で発酵していないコーヒーや緑茶です。体を温めるもの、冷やすものを正しく見分けて、冷え性対策に役立てましょう。

## 体を温める食べ物と冷やす食べ物の見分け方



### 環境

- **温める** → 寒い国……体に熱を吸収して蓄える必要があるため
- **冷やす** → 南国……体内にこもった熱を下げるため



### 育ち方

- **温める** → 地中で育つ(根菜類が多い)
- **冷やす** → 地上で育つ



### 発酵

- **温める** → 発酵食品は体の代謝をよくする酵素が入っているため、体を温める。味噌、納豆、醤油、チーズ



### 見た目

- **温める** → オレンジ、黄色/小さい、丸い/塩辛さ
- **冷やす** → 白、緑、紫/大きい、細長い/酸っぱさ、化学調味料

### 温める食べ物

・ニンジン ・カボチャ ・タマネギ ・レンコン  
・ゴボウ ・ジャガイモ ・玄米 ・鮭 ・キムチ

### 冷やす食べ物

・キュウリ ・キャベツ ・トマト ・レタス ・ナス  
・ほうれん草 ・タケノコ ・スイカ ・アサリ



## 体を温めたい時に飲むと良いもの



### 紅茶、プーアル茶、ウーロン茶

製造過程で発酵

### タンポポ茶、タンポポコーヒー、ゴボウ茶

タンポポ茶やタンポポコーヒーはタンポポの根を使用

### ココア、黒豆茶、赤ワイン

ポリフェノールの血管拡張作用により、  
血流を良くする

### ショウガ湯、ショウガ紅茶

ショウガに含まれるショウガオールが  
体を温める



## 編集後記

税務記事でも取り上げていますが、年末調整の季節になってきました。職業柄この年末調整の業務が始まりだすと「もうすぐ年末か」と思いをはせる様になります。  
年齢を重ねるごとに1年という時間の短さを感じる様になったのですが、皆さんはいかがでしょう？  
年末調整はサラリーマンにとっての確定申告であり、1年間の精算です。自分自身の反省と目標を見直して、今年よりも来年1年間を充実させて日々過ごせるように振り返ってみたいと思います。  
11月から当社は新たな事業年度がスタートしています。これからも皆様に楽しんで頂けるよう企画を考えていきたいと思っています。

ごとうくん vol.65(11月号) 令和2年11月1日 発行 ●発行部数:600部 ●製作編集:ごとうくん委員会

## 合同会計グループ

税理士法人  
**合同会計** ■高崎本社  
〒370-1203 群馬県高崎市矢中町617-1  
TEL 027-347-0933 FAX 027-347-2245  
URL <http://www.t-gk.co.jp/>

税理士法人  
**合同会計** ■大宮支店  
〒331-0805 埼玉県さいたま市北区盆裁町514  
押田ビル2F  
TEL 048-660-3550 FAX 048-660-3552

株式会社  
**高崎総合コンサルタンツ**  
〒370-1203 群馬県高崎市矢中町617-1  
TEL 027-347-0933 FAX 027-347-0994

株式会社  
**エフピーエス**  
〒370-1203 群馬県高崎市矢中町617-1  
TEL 027-347-5783 FAX 027-347-5784

有限会社  
**医療福祉総研**  
〒370-1203 群馬県高崎市矢中町617-1  
TEL 027-347-0933 FAX 027-347-2245